

Осушитель

Инструкции по эксплуатации



DE 01



Stand September 2010

Содержание

Пояснения.....	3
Эксплуатация.....	4
Информация по безопасности.....	5
Область применения.....	6
Электрические подключения.....	6
Подготовка.....	7
Ввод в эксплуатацию.....	9
Чистка.....	11
Неисправности и их устранение	12
Технические данные.....	13
Запасные части T30.....	14
Запасные части T40/TE40.....	16
Электрическая схема.....	18
Декларация о соответствии ЕС.....	20

Любое использование, установка, обслуживание, выполненные не в соответствии с правилами, указанными в Техническом руководстве, либо несанкционированная модификация оригинальной версии, поставленной изготовителем, приводит к тому, что любые гарантии теряют силу.

Кроме того, действуют наши "Условия продаж и поставки".

В изделие могут без уведомления вноситься технические модификации, направленные на усовершенствование изделия.

Редакция: 880907

Номер чертежа:

Компания оставляет за собой право вносить технические изменения в изделие с целью его усовершенствования.

Распространение:

Firma Kroll GmbH



Внимательно прочитайте инструкции по эксплуатации перед установкой и вводом осушителя в эксплуатацию.

Данное руководство по эксплуатации относится к осушителю и всегда должно находиться рядом с устройством.

Необходимо выполнять и тщательно соблюдать все указания, относящиеся к установке и вводу в эксплуатацию. Это позволит обеспечить экономичную и бесперебойную эксплуатацию.



Защита окружающей среды и повторное использование. Захоронение упаковки.

Наши устройства тщательно упаковываются для транспортировки и доставляются в прочной картонной транспортной упаковке и, если необходимо, на деревянном поддоне. Упаковочные материалы не причиняют вреда окружающей среде и пригодны для повторного использования.

Захоронение упаковочных материалов должно происходить только в специально предназначенных для этого местах.



Захоронение старого устройства.

Процесс производства непрерывно контролируется.

Мы используем только высококачественные материалы, которые, в основном, поддаются повторной переработке.

Берегите окружающую среду: убедитесь, что Ваше устройство захоронено надлежащим образом.

Пожалуйста, всегда относите устройство, эксплуатация которого завершена, квалифицированному специалисту по переработке отходов для вторичного использования либо на соответствующий пункт сбора.



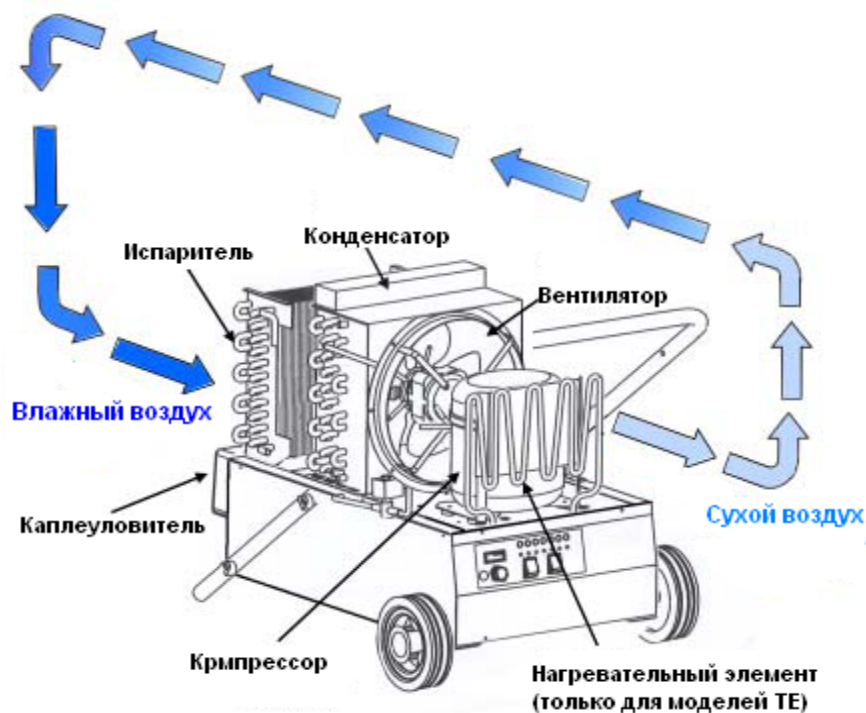
В наших устройствах используется охлаждающее вещество R407C, которое не наносит вреда окружающей среде и является нейтральным к озону.

В соответствии с законодательством и местными регулирующими документами захоронение смеси масла и охлаждающей жидкости, находящейся внутри устройства, должно происходить надлежащим образом.

Функционирование осушителя

Данное устройство работает автоматически. Режим работы отображается индикаторами. Влажный воздух в помещении втягивается внутрь устройства и проходит через испаритель, где он охлаждается. Водяной пар в воздухе конденсируется на охлаждающих поверхностях испарителя и падает в виде капель в каплеуловитель. Когда охлажденный, сухой воздух протекает через разжижитель, он снова нагревается.

При правильной эксплуатации устройства потребляется только 25% энергии по сравнению с количеством, необходимым для "отопления и вентиляции".



Перед отправкой все наши устройства проверяются на соответствие материалов, функций и качества.

Тем не менее, наши устройства могут нанести вред при несанкционированном либо несоответствующем использовании, либо если их использование не соответствует указаниям, приведенным в данном руководстве.

Необходимо строго соблюдать следующие инструкции:

- Устройства не следует эксплуатировать в помещениях, в которых имеется опасность взрыва.
- Устройства не следует эксплуатировать в помещениях, в воздухе которых содержится масло, сера, хлор или соль.
- Устройства должны находиться в устойчивом положении.
- Устройства не должны непосредственно контактировать со струей воды.
- Воздухозаборник и воздуховыпускное отверстие не должны быть загромождены.
- В процессе эксплуатации устройство не должно накрываться.
- Запрещается помещать какие-либо объекты внутрь устройства.
- Запрещается переносить устройство в процессе его работы.
- Все электрические кабели, находящиеся снаружи устройства, должны быть защищены от повреждений.
- Перед началом транспортировки необходимо опорожнить каплеуловитель.



При перемещении, устройство должно быть выключено; в противном случае, может быть поврежден компрессор.

После завершения транспортировки осушителя, необходимо подождать 30 минут перед тем, как снова включить устройство.

Повреждения при транспортировке

Повреждения, полученные при транспортировке изделия, следует отметить в расписке о приеме груза, подписанной водителем транспортного средства.

Вы должны уведомить Вашего дилера о любом техническом повреждении перед началом сборки устройства и ввода его в эксплуатацию. В этом случае, нагреватель можно запускать только после надлежащего ремонта.

Область применения

Чтобы осушить воздух в любых комнатах, подвалах, жилых и производственных помещениях (исключение: конюшни).

- Важная мера безопасности при хранении бумаги, картона, продуктов, одежды и т.п.
- Защита металлов от ржавления.
- Осушение помещений и полов после влажной уборки, для малярных работ и оклейки обоев.
- Уменьшение влажности во влажных помещениях, таких как, к примеру, бассейны.
- Просушки помещений, поврежденных в результате повышенной влажности (наводнение, затопление).

Электрические подключения

Устройства эксплуатируются при 230 В / 50 Гц.

Электрическое подключение осуществляется через сеть питания с защищенным соединительным штепселем.

Электрическое подключение устройств должно иметь выключатель утечки на землю в соответствии с VDE0100, часть 704.

При эксплуатации устройства в местах с исключительно высокой влажностью (таких как прачечные или душевые) они должны быть оснащены выключателями утечки на землю в соответствии с действующими нормативными документами.



Внимание!

Удлинять соединительный кабель разрешается только уполномоченным специалистам при соблюдении требований по энергопотреблению устройства, длине кабеля и надлежащей эксплуатации устройства.



Внимание!

Все кабельные удлинения могут устанавливаться только в том случае, если они оснащены механизмом свободного хода.

Работы по ремонту и обслуживанию устройства и его электрическим компонентам/оборудованию должны производиться только уполномоченными специалистами.

Подготовка

- устройство должно находиться в устойчивом положении и должно быть выровнено таким образом, чтобы конденсат мог беспрепятственно стекать;
- по возможности, поместите устройство в середину помещения, чтобы обеспечить оптимальную циркуляцию воздуха;
- необходимо убедиться, что забор воздуха в передней части может обеспечиваться беспрепятственно, то же касается и воздуховыпускного отверстия осушителя в задней части;
- минимальные расстояния: передняя сторона (сторона воздухозаборника) – не менее 20 см; сторона воздуховыпускного отверстия с нагревателем – 1 м;
- устройства не следует помещать рядом с нагревателем либо другими источниками тепла;
- держите двери и окна закрытыми;
- рабочий диапазон: температура в помещении – от 0 до 35 °С, относительная влажность – не менее 30%.



Запрещается класть какие-либо предметы на крышку устройства.

Воздуховыпускное отверстие должно находиться на расстоянии **не менее 1 м** от любой стены!

- Пожароопасно! -



Противообледенительная система

Ваш осушитель оснащен автоматической противообледенительной системой, которая защищает от образования льда на охлаждающих змеевиках при низких температурах или низкой влажности.

Внимание – TE40

Устройство **TE40** оснащено дополнительным электронагревателем. Нагрев может привести к возрастанию окружающей температуры и, таким образом, повысить эффективность работы осушителя при низких температурах.

Нагреватель оснащен отдельным выключателем, который работает только тогда, когда главный выключатель находится во включенном положении (ВКЛ.).



Запрещается класть какие-либо предметы на крышку устройства.

Воздуховыпускное отверстие должно находиться на расстоянии **не менее 1 м** от любой стены!

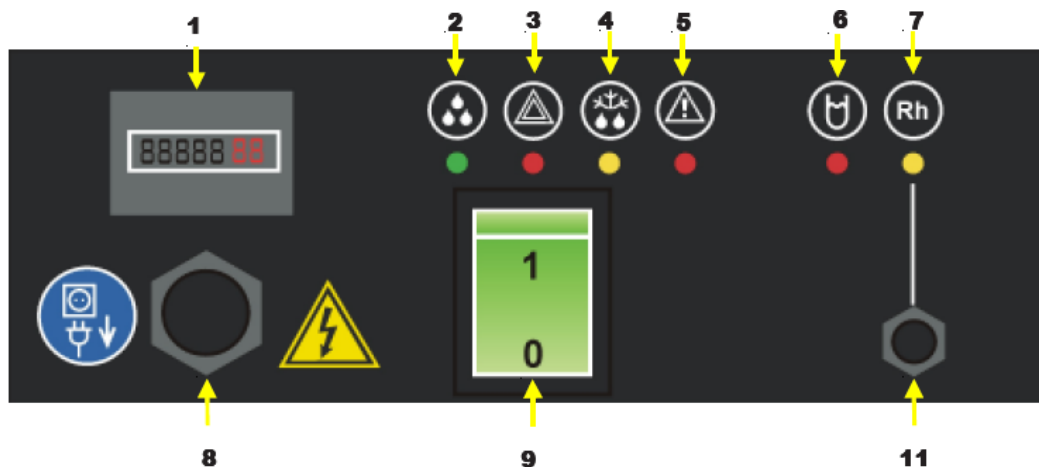
- Пожароопасно! -

Рекомендуемая влажность в жилых помещениях составляет около 50% при температуре 20 – 22 °С.

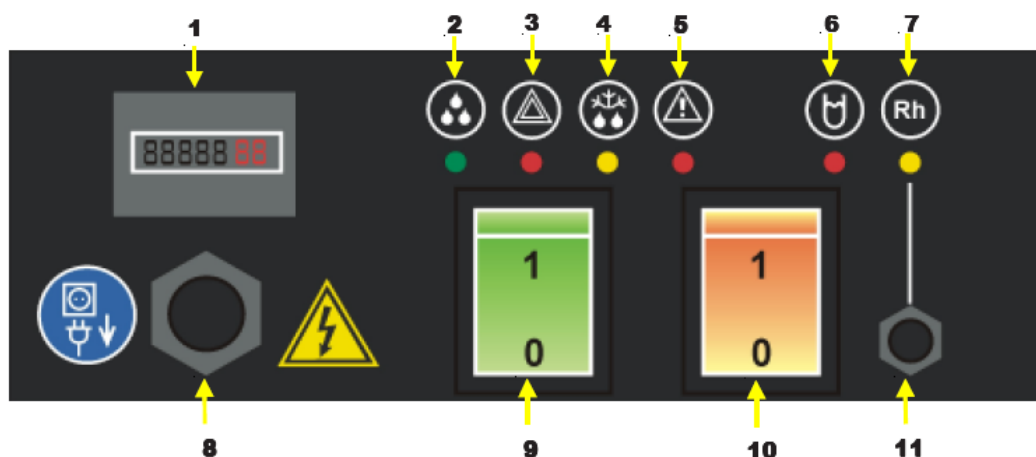
Важно:

Температура, влажность и условия эксплуатации влияют на производительность устройства. В зимнее время, в условиях постоянных морозов, при сухой погоде или в летнее время влажность может быть очень низкой (30%). В этих случаях работа данных устройств малоэффективна или неэффективна. Если у вас под рукой нет инструментов для измерения влажности, вы можете приблизительно проверить уровень влажности при помощи гигростата: устройство не должно находиться под напряжением! Медленно поворачивайте рукоятку гигростата против часовой стрелки. Индикатор над рукояткой покажет приблизительное значение влажности звуковым сигналом (щелчком).

Тип "Т"



Тип "ТЕ"



1	Датчик рабочего времени
2	Нормальный режим работы осушителя
3	Неисправность датчика
4	Размораживание
5	Отключение (ВЫКЛ.) из-за превышения температурного порога
6	Переполнение каплеуловителя
7	Система отключения (ВЫКЛ.), управляемая гигростатом
8	Шнур питания со штепселем
9	Главный выключатель
10	Выключатель нагрева (ТЕ)
11	Подключение гигростата

Светодиод – "Размораживание"

Компрессор поворачивается, вентилятор выключен. После размораживания устройство снова включается.

Устройство снабжено индикатором выхода из строя чувствительных элементов, важных для контроля основных параметров. В случае выхода из строя таких датчиков устройство выключится и загорится светодиод "Неисправность датчика".

Ввод в эксплуатацию

Подключите сетевой штепсель к розетке с плавким предохранителем 16/Аmp. и заземлением. Установите желаемый уровень влажности в помещении.

Поверните главный выключатель в положение "ВКЛ.". Устройство будет работать в непрерывном режиме.

Как установить автоматический контроль влажности

1. Ваш ОСУШИТЕЛЬ может быть оснащен регулируемым гигростатом (опция). Когда гигростат не подключен, устройство также функционирует, однако без функции автоматического контроля.
2. Ручка гигростата поворачивается по часовой стрелке. На настройки будут влиять размер помещения, относительная влажность и температура. При запуске установите его в среднее положение.



3. После запуска устройство работает до тех пор, пока не будет достигнут заданный уровень влажности. После этого устройство будет запускаться и останавливаться самостоятельно. Оно будет поддерживать заданный уровень влажности.
4. Если Вы желаете удалять больше влаги, поверните ручку по часовой стрелке.
5. В экстремальных условиях, поверните ручку по часовой стрелке до упора. В данном случае ваш осушитель будет работать в непрерывном режиме, независимо от количества влаги в воздухе.



Всегда отключайте штепсель питания перед началом каких-либо работ с электрической системой.

Вся работа на электрооборудовании должна выполняться квалифицированным электриком.



Для чистки просьба использовать щетку или сжатый воздух, запрещается использовать воду или растворители.

Грязный воздушный фильтр можно промыть водой с растворителем. Дайте ему полностью высохнуть и установите на место.



Важно!

Все работы с охлаждающей системой должны производиться только квалифицированным персоналом.

Удаление охлаждающей жидкости должно производиться только специализированными компаниями.

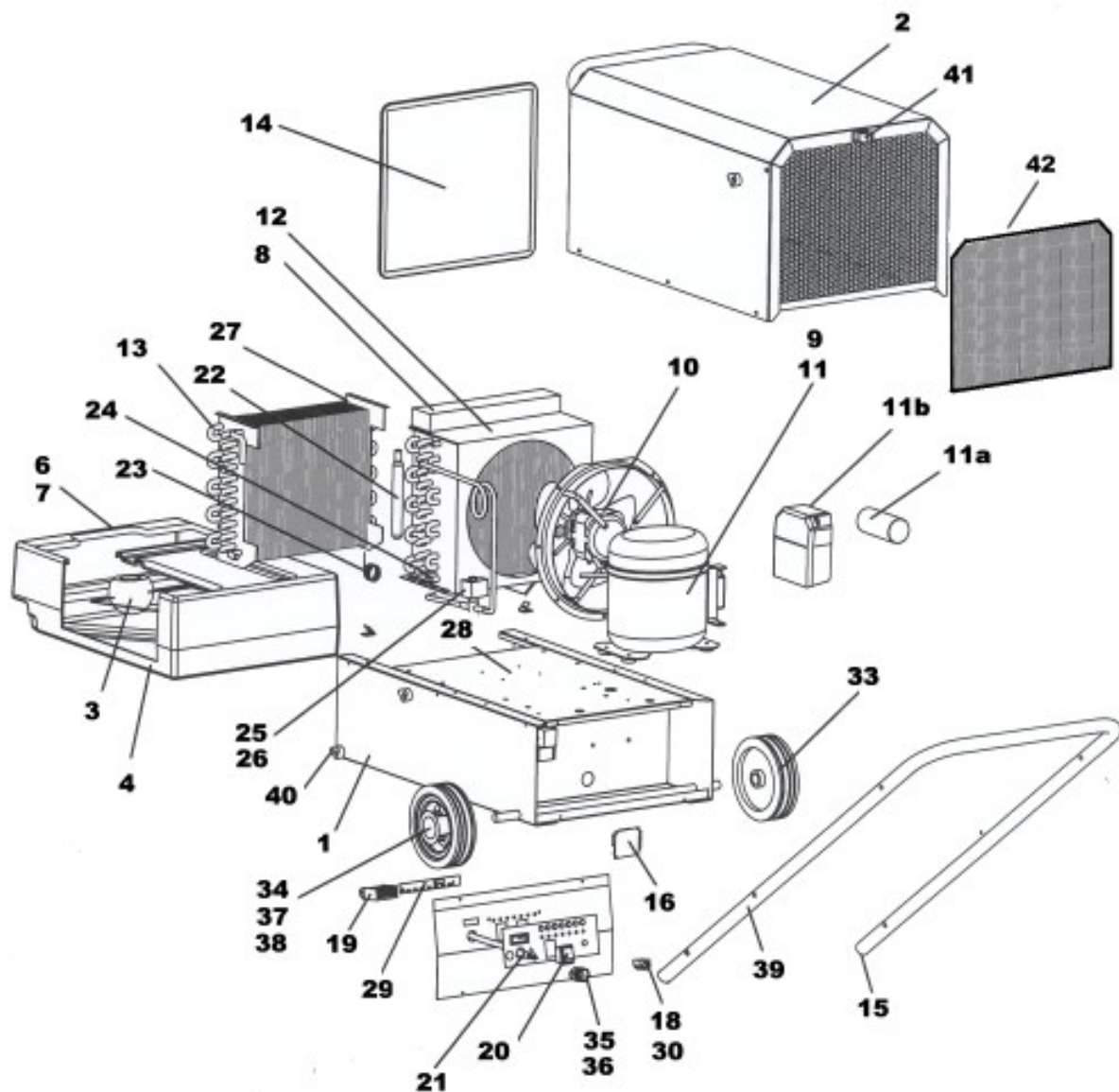


Всегда отключайте штепсель питания перед началом каких-либо работ с электрической системой.

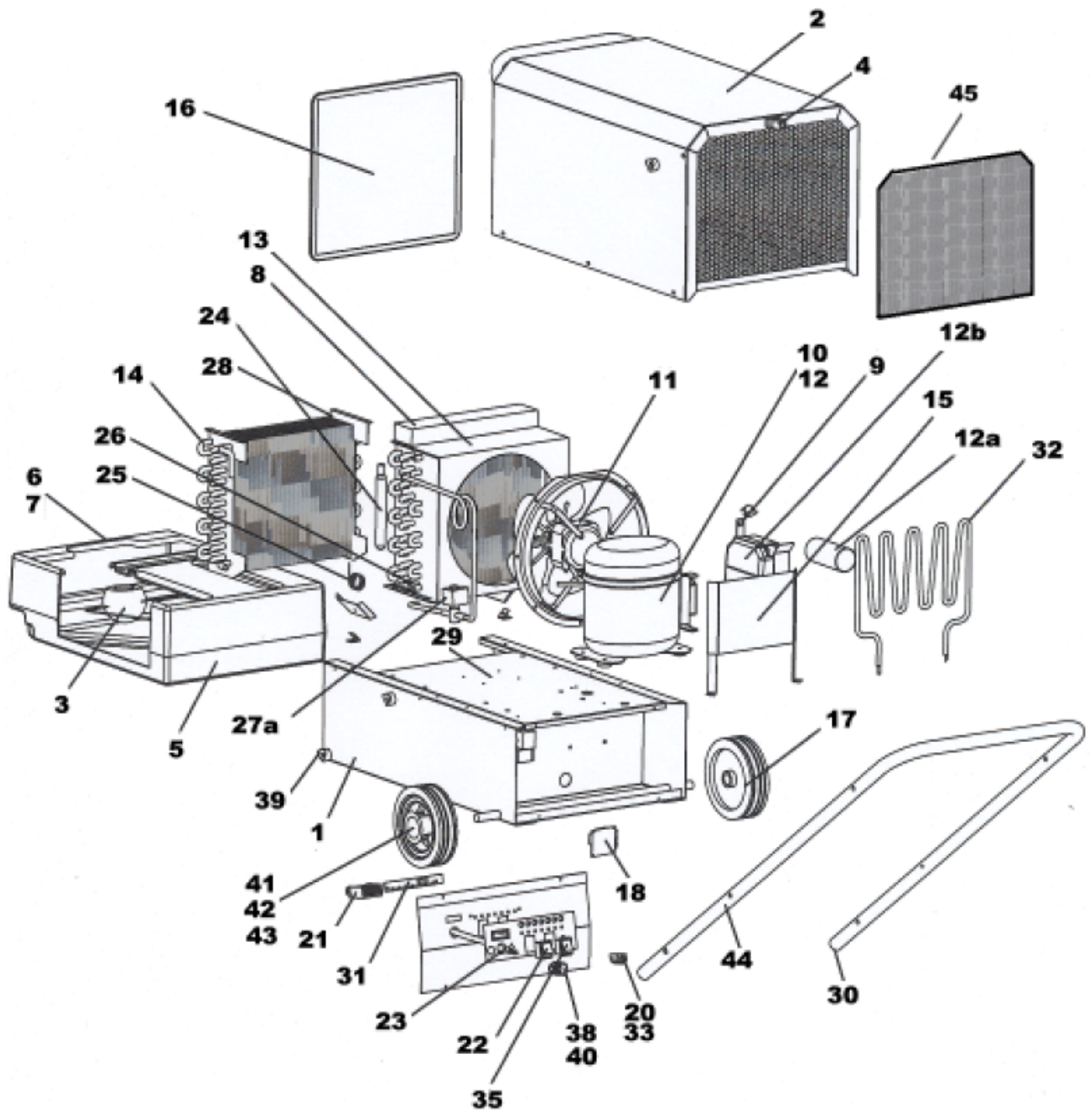
Вся работа на электрооборудовании должна выполняться квалифицированным электриком.

Неисправность	Возможная причина	Устранение
<p>Устройство подключено, однако компрессор и испаритель не функционируют</p>	<p>a) Ток отсутствует b) Неправильные установки гигростата c) Техническая неисправность системы охлаждения</p>	<p>a) Проверьте плавкие предохранители и электрические подключения b) Проверьте установки гигростата c) Свяжитесь с отделом гарантийного обслуживания</p>
<p>Устройство работает, однако на испарителе не образуется конденсата</p>	<p>a) Рабочий диапазон температур не достигнут или превышен b) Рабочий диапазон влажности воздуха не достигнут c) Загромождена сторона всасывания или сторона выпуска воздуха d) Техническая неисправность системы охлаждения</p>	<p>a) Используйте устройство в правильном диапазоне температур либо отрегулируйте соответствующим образом температуру в помещении b) Используйте устройство при влажности не менее 30% или выше c) Обеспечьте достаточно свободного места со стороны всасывания и стороны выпуска воздуха, почистьте или замените воздушный фильтр d) Свяжитесь с отделом гарантийного обслуживания</p>

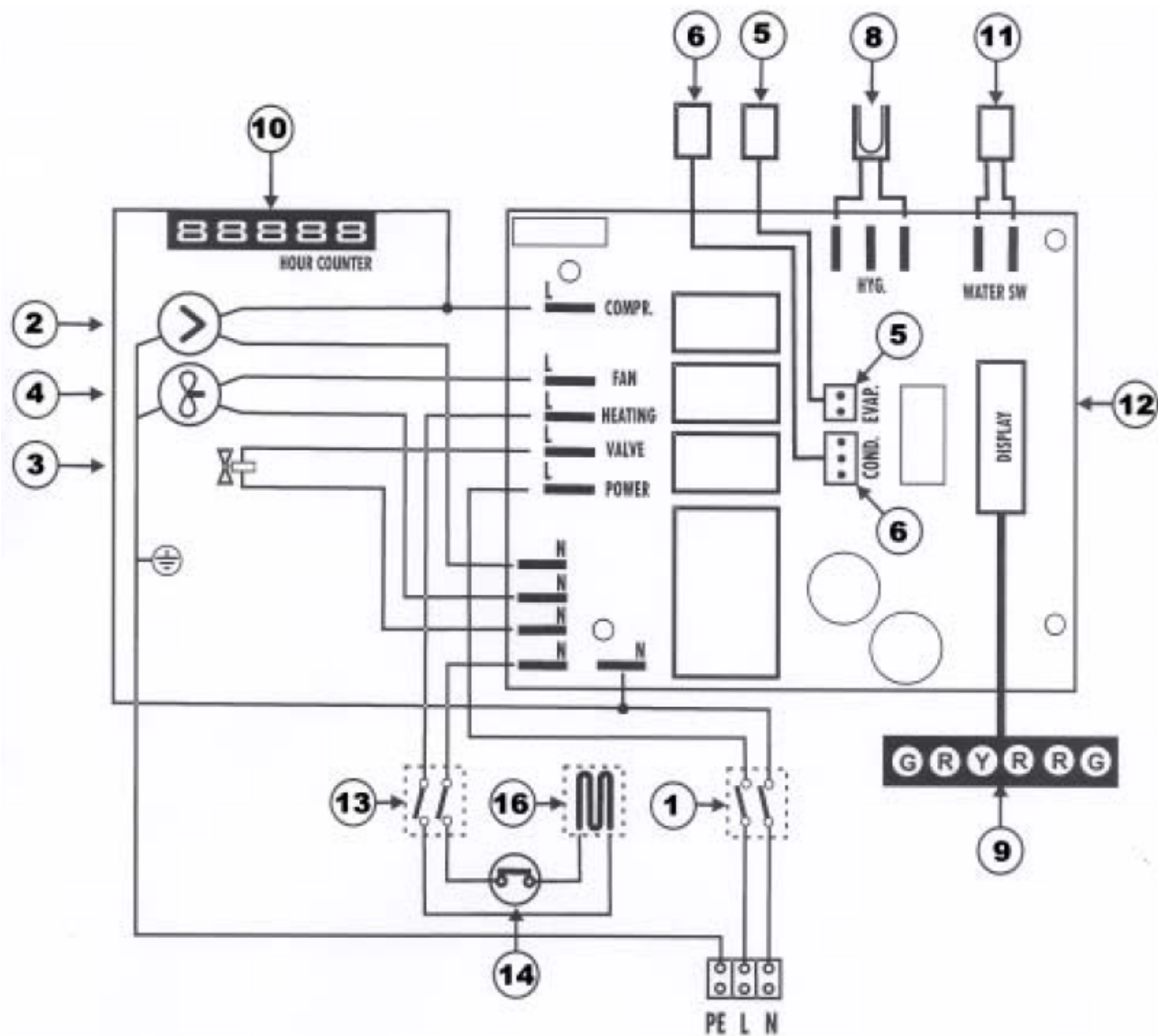
Технические данные	T30	T/TE40
Рабочий диапазон влажности воздуха	30 – 95 %	
Рабочая температура	0 – 35 °С	
Производительность осушения	макс. 30 л / 24 ч	макс. 40 л / 24 ч
Литров в день в зависимости от температуры и влажности	10 °С / 60 % – 6,0 л	10 °С / 60 % – 8 л
	25 °С / 60 % – 13,8 л	25 °С / 60 % – 20 л
	30 °С / 80 % – 23,1 л	30 °С / 80 % – 36 л
Номинальная подача воздуха	280 м ³ /ч	500 м ³ /ч
Электропитание	230 В / 50 Гц	
Электрическая мощность	620 Вт	780 Вт
+ Нагрев TE40		2000 Вт
Количество охлаждающей жидкости	R407C 450 г	R407C 560 г
Базовые размеры (Ш x Г x В)	420 x 870 x 5450 мм	495 x 830 x 610 мм
Уровень шума (на расстоянии 3 м)	47,8 дБ (А)	50,1 дБ (А)
Вес	34 кг	37 кг



	Описание	T30
1	Основание	046047
2	Крышка	046048
3	Поплавок	046049
4	Каплеуловитель	046050
6	Фитинг	046051
7	Муфта для соединения шлангов	046052
8	Уплотнение испарителя	046053
9	Комплект блока охлаждения	046054
10	Двигатель вентилятора	046055
11	Компрессор	046056
11a/b	Элементы управления компрессором	046058
12	Конденсатор	046057
13	Испаритель	046059
14	Воздушный фильтр Permascoll	046060
15	Пластмассовый колпачок	046061
16	Плата	046062
18	Штепсель гигростата	046063
19	Счетчик времени работы	046064
20	Главный выключатель	046065
21	Шнур питания	046066
22	Фильтр-влагоотделитель	046067
23	Дроссельный механизм	046068
24	Датчик предельной температуры	046069
25	Электромагнитный клапан	046070
26	Соленоид	046071
27	Температурный датчик испарителя	046072
28	Датчик положения поплавка	046073
29	Светодиодная панель	046074
30	Гигростат с кабелем и адаптером	046075
33	Колесо	046076
34	Колпачок	046077
35	Муфта	046078
36	Контргайка	046079
37	Стопорная шайба	046080
38	Шайба крепления колеса	046081
39	Ручка / Защитная рама	046082
40	Прокладка	046083
41	Держатель кабелей	046176
42	Фильтр Permascoll	046850



	Описание	T40 / TE40
1	Основание	046118
2	Крышка	046119
3	Поплавок	046049
4	Держатель кабелей	046176
5	Каплеуловитель	046120
6	Муфта для соединения шлангов	046052
7	Фитинг	046051
8	Уплотнение конденсатора	046053
9	Тепловая защита (TE40)	046121
10	Комплект блока охлаждения	046122
11	Двигатель вентилятора	046055
12	Компрессор	046123
12a	Постоянный конденсатор (16 мкФ)	046124
12b	Пусковой конденсатор (47 мкФ)	046125
13	Конденсатор	046126
14	Комплект испарителя	046127
15	Теплозащитная пластина (TE40)	046128
16	Воздушный фильтр Permascoll	046129
17	Колесо	046076
18	Плата (T40)	046130
20	Разъем для гигростата	046063
21	Датчик рабочего времени	046064
22	Главный выключатель	046065
23	Шнур питания	046066
24	Фильтр-влагоотделитель	046067
25	Дроссельный механизм	046131
26	Датчик предельной температуры	046069
27	Электромагнитный клапан	046070
27a	Соленоид	046071
28	Температурный датчик испарителя	046072
29	Датчик положения поплавка	046073
30	Пластмассовый колпачок	046061
31	Светодиодная панель	046074
32	Нагревательный элемент (TE40)	046132
33	Гигростат с кабелем и адаптером	046075
35	Выключатель нагрева (TE40)	046133
38	Муфта	046078
39	Прокладка	046083
40	Контргайка	046079
41	Колпачок	046077
42	Стопорная шайба	046080
43	Шайба	046081
44	Защитная рама	046134
45	Фильтр Permascoll	046851



PE L N	Сетевое подключение
1	Главный выключатель
2	Компрессор
3	Электромагнитный клапан
4	Вентилятор
5	Датчик – испаритель
6	Датчик – конденсатор
7	Датчик - температура
8	Штекер CINCH для гигростата
9	Индикаторы
10	Датчик рабочего времени
11	Датчик положения поплавка
12	Плата
13	Выключатель для нагрева (TE)
14	Защитный термостат для нагрева (TE)
16	Нагревательный элемент (TE)

EG – Декларация о соответствии

Производитель

Kroll GmbH

**Pfarrgartenstraße 46, D-71737 Kirchberg
Тел. 07144/830-0**

Лицо, ответственное за документацию:

Josef Cuntz

этим заявляет, что следующие изделия:

Наименование

Осушитель

Тип

**T30, T40, TE40, T60, TE60, T80, TE80, T100,
TE100**

соответствуют всем применимым
требованиям таких регулирующих
документов:

2006/95/EG Электрические приборы,
используемые в определенном
диапазоне напряжений

2004/108/EG Электромагнитная совместимость

Были применены следующие согласованные нормы:

**EN 61000-2-30
EN 61000-2-40
EN 62233**

Kirchberg, 16.11.2009

Альфред Шмид

Директор



Любое использование, установка, обслуживание, выполненные не в соответствии с правилами, указанными в Техническом руководстве, либо несанкционированная модификация оригинальной версии, поставленной изготовителем, приводит к тому, что любые гарантии теряют силу.

Кроме того, действуют наши "Условия продаж и поставки".

В изделие могут без уведомления вноситься технические модификации, направленные на усовершенствование изделия



Kroll GmbH

Pfarrgartenstraße 46
D-71737 Kirchberg/Murr
Telefon (0049) 07144 / 830 200
Telefax (0049) 07144 / 830 201
e-mail vertrieb@kroll.de
Internet www.kroll.de
Service Hotline (0049) 07144 / 830

Kroll UK Ltd.

UK & Ireland Subsidiary
BH 21 6SZ Wimborne-Dorse
Great Britain
Phone (0044) 12 02 82 22
Fax (0044) 12 02 82 22 :
e-mail mail@krolluk.com
Internet www.krolluk.com

Kroll France

SA au capital de 399 900 € HT
RCS Villefranche / Saône Tarare
B 408 546 943 APE 516 A
TVA N° 57 408 546 943
Telefon (0049) 07144 / 830 149
Telefax (0049) 07144 / 830 201
e-mail france.kroll@kroll.de
Internet www.kroll.de